

## **Közzétételi lista 2017-2018 nevelési év**

### **1. A felvételi lehetőségekről szóló tájékoztató:**

Felvételi körzet:

Tiborszállás Község teljes közigazgatási területe.

Amennyiben Tiborszállás közigazgatási területéről jelentkezők száma nem éri el a maximális gyermeklétszámot, abban az esetben felvehet gyermekeket más településről is.

Az óvoda felveheti azt a gyermeket is, aki a harmadik életévét a felvételétől számított fél éven belül betölti, feltéve, hogy minden, a településen, az érintett településen lakóhellyel, ennek hiányában tartózkodási hellyel rendelkező hároméves és annál idősebb gyermek óvodai felvételi kérelme teljesíthető.

A Tiborszállási "Nyitnikék" Adventista Óvoda egyházi intézmény, de a gyermekek felvételét nem köti a fenntartó az ehhez a valláshoz tartozáshoz, de elvárja, a valláshoz való pozitív hozzáállást, az erkölcsi, és vallási értékek tiszteletben tartását.

Az óvodai beiratkozáskor be kell mutatni a gyermek nevére kiállított személyi azonosítót és lakcímet igazoló hatósági igazolványt, továbbá a szülő személyi azonosító és lakcímet igazoló hatósági igazolványát.

### **2. A beiratkozásra meghatározott idő**

Beiratkozás ideje:

Minden év április 20-tól május 20-ig.

Lakhely változás esetén ezen időszakon kívül is lehetőség van a beiratkozásra.

### **3. A fenntartó által engedélyezett osztályok, csoportok száma**

A Tiborszállási "Nyitnikék" Adventista Óvoda jelenleg 1 vegyes életkorú csoporttal működik.

Az alapító okirat szerint a felvehető gyermekek száma 30 fő

### **4. Köznevelési feladatot ellátó intézményegységként a térítési díj, a tandíj, egyéb díjfizetési kötelezettség (a továbbiakban együtt: díj) jogcíme és mértéke, továbbá tanévenként, nevelési évenként az egy főre megállapított díjak mértéke, a fenntartó által adható kedvezmények, beleértve a jogosultsági és igénylési feltételeket is**

**Az óvodában díjfizetés nincs.**

**Étkezési terítési díj: 463 Ft/ fő egy napi étkezés**

**A terítési díjat nem fizet:**

**1997. évi XXXI. törvény a gyermekek védelméről és a gyámügyi igazgatásról**

*21/B. §<sup>190</sup> (1) Az intézményi gyermekétkeztetést ingyenesen kell biztosítani*

*a)<sup>191</sup> a bölcsődében, mini bölcsődében nyújtott bölcsődei ellátásban vagy óvodai nevelésben részesülő gyermek számára, ha*

*aa) rendszeres gyermekvédelmi kedvezményben részesül,*

*ab) tartósan beteg vagy fogyatékos, vagy olyan családban él, amelyben tartósan beteg vagy fogyatékos gyermeket nevelnek,*

*ac) olyan családban él, amelyben három vagy több gyermeket nevelnek,*

*ad) olyan családban él, amelyben a szülő nyilatkozata alapján az egy főre jutó havi jövedelem összege nem haladja meg a kötelező legkisebb munkabér személyi jövedelemadóval, munkavállalói, egészségbiztosítási és nyugdíjjárulékkel csökkentett összegének 130%-át vagy*

## **5. A fenntartó nevelési-oktatási intézmény munkájával összefüggő értékelésének nyilvános megállapításai és időpontjai**

Az Óvoda a Köznevelési törvény és az ahhoz kapcsolódó rendeleteknek megfelelően működik. Az óvodapedagógusok nagy tapasztalattal rendelkező szakemberek, a szakmaiságukhoz pedig nagy türelem, szolgálatkészség, kreativitás párosul. Sokat tesznek az óvoda jó működéséért, a gyermekek környezetének szép, igényes biztosításáért, a gyermekek fejlődésének biztosításáért. Hangsúlyt helyeznek a keresztény értékrendre és az egészséges életmódra, a környezetvédelemre.

## **6. A nevelési-oktatási intézmény nyitva tartásának rendje**

Nevelési év szeptember 1.- augusztus 31.

Tervezett időszak: szeptember 1.- május 31.

Tervezett nyári időszak: június 1-től - augusztus 31-ig

Nyitva tartásunk:

- Az óvoda reggel 6. 30-tól 16.30-ig tart nyitva.

- Gyermek fogadása 6. 30-tól 16.30-ig történik.

Iskolai, tanítási szünetek, melyek – az óvodahasználó szülők igényeinek megfelelően - hatással lehetnek az intézmény működésére.

- Az őszi szünet
- A téli szünet
- A tavaszi szünet

Nevelés nélküli munkanapok:

Törvény adta lehetőség, hogy minden évben, 5 munkanapot nevelésnélküli munkanapként dolgozzunk, amit felhasználhatunk, továbbképzés, belső munkával kapcsolatos célokra. Ezeket a dátumokat a szülőkkel legalább 7 nappal előtte ismertetjük.

Nyári zárva tartás: július végétől- szeptemberig.



## **7. Dolgozói adatok**

Fenyvesi Ferencné	Intézményvezető
Dajkáné Béneyi Zsuzsanna	Óvodapedagógus
Czelle Gyuláné	Dajka
Danka Lászlóné	Dajka

**8. Éves munkaterv alapján a nevelési évben, tanévben tervezett jelentősebb rendezvények, események időpontjai**

**Nevelési év rendje**

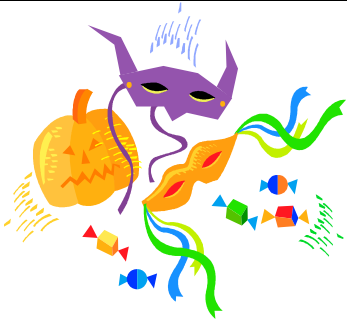
 <b>Szeptember -Október</b>	
 	<ul style="list-style-type: none"><li>• Az idősek világnapjára készülünk kis műsorral.</li><li>• Szülői értekezlet</li><li>• Október 4. Állatok napja, Kirándulás a Fűvészkertbe Nagyecsedre. (Esetleg a faluban séták szervezése, minden féle állatot megtekintünk.)</li><li>• Őszi egészségnapok</li></ul>

 <b>November- December</b>	
	<ul style="list-style-type: none"><li>• Itt van az ősz, itt van újra” versmondó verseny</li><li>• Mikulás ünnepség</li><li>• Készülődés az ünnepekre folyamatosan. (fenyőfaállítás, díszítés stb.)</li><li>• A Karácsony megünneplése. Betlehemes játék a nagycsoportosok előadásában.</li></ul>

--	--



### Január – Február



- Mesemondó délután
- Szülői értekezlet
- Farsangi előkészületek, közös farsang a szülőkkal, az



### Március - Április



- Március 15. megünneplése.
- Húsvéti előkészületek.
- Iskolalátogatás. A Péchy napok alkalmából
- A Föld napja. árp. 20. " Hozz egy palántát"
- A Víz Világnapja. Rajz verseny
- Egészség életmód hét, meghívott vendégekkel, szülőkkal



### Május - Június

--	--



- Anyák napi ünnepek szervezése, lebonyolítása.
- Madarak és fák napja.
- Az iskolába menő gyermekektől való elköszönés bensőséges, a családdal együtt szervezett összejövetel alkalmával.
- Tanévzáró ünnepség
- Gyermeknap szervezése.

## **9. A pedagógiai-szakmai ellenőrzések megállapításai a személyes adatok védelmére vonatkozó jogszabályok megtartásával**

### **Tanfelügyeleti értékelések**

**2016.**

#### **1. A tanulás és tanítás stratégiai vezetése és operatív irányítása**

**A kompetencia értékelése:**

**Fejleszthető területek:**

A dokumentációk koherenciájának javítása. Alapító okirat és pedagógiai program egyeztetése javasolt. Mérések és eredmények kidolgozása, az eredményekre épülő fejlesztések elkészítése javasolt.

**Kiemelkedő területek:**

A gyermeke sokoldalú fejlesztésére irányuló tevékenységek biztosítottak, empátia, elfogadás, szeretetteljes attitűd jellemzi.

#### **2. A változások stratégiai vezetése és operatív irányítása**

**A kompetencia értékelése:**

**Fejleszthető területek:**

A fejlesztési tervek írásba foglalása javasolt, a fejlesztések és eredmények dokumentálása, ismertetése az óvodán kívül, a fenntartó felé is.

**Kiemelkedő területek:**

Ismeri és alkalmazza a stratégiai elvárásokat, azzal koherensen tervez és valósítja meg az intézmény céljait és figyelembe veszi lehetőségeit.

#### **3. Önmaga stratégiai vezetése és operatív irányítása**

#### **A kompetencia értékelése:**

##### **Fejleszthető területek:**

-

##### **Kiemelkedő területek:**

Önértékelése reális, jól ismeri saját és kollégája képességeit, kommunikációja, szakmai elhivatottsága etikus.

#### **4. Mások stratégiai vezetése és operatív irányítása**

#### **A kompetencia értékelése:**

##### **Fejleszthető területek:**

Ellenőrzések folyamatának figyelemmel kísérése, hatékonyabb ellenőrzés javasolt.

##### **Kiemelkedő területek:**

Munkatársaival toleráns, etikus magatartás jellemzi. Képes inspirálni, motiválni és támogatni kollégáját, hogy pozitívan álljanak a kihívások elé, támogatja, ösztönzi az innovációt, kreatív gondolkodást, újszerű ötleteket. A megosztott vezetésre építve hatékony csapatmunkát teremtett, koordinálja azt, aktívan részt vesz benne. A döntéshez szükséges ismereteket megosztja az érintettekkel, épít véleményükre, döntéseinél azt figyelembe veszi.

#### **5. Az intézmény stratégiai vezetése és operatív irányítása**

#### **A kompetencia értékelése:**

##### **Fejleszthető területek:**

A dokumentációk kidolgozásának javítása.

##### **Kiemelkedő területek:**

Az intézményvezető napra kész: folyamatosan figyelemmel kíséri az intézmény működését befolyásoló szabályozókat. A pedagógusokat tájékoztatja az intézményt és őket, munkájukat érintő jogszabályi változásokról. A vezető a belső és külső partnereket egyaránt bevonó kommunikációt alkalmaz. Az értekezletek, megbeszélések vezetése szakszerű, hatékony kommunikáción alapul. Az intézményvezető számára fontos az intézmény arculata, törekszik a pozitív intézményi arculat kialakítására és megtartására, annak megfelelő kommunikálására, hatékonyan kezeli humánerőforrásait

---

---

---

2017.

#### **1. Pedagógiai folyamatok**

#### **A kompetencia értékelése:**

##### **Fejleszthető területek:**

nincs

##### **Kiemelkedő területek:**

Az intézmény stratégiai és operatív dokumentumai az intézmény működését befolyásoló mérési (az Eredmények értékelési területnél felsorolt adatok), demográfiai, és más külső mutatók azonosítása, gyűjtése, feldolgozása és értelmezése alapján készülnek. Ezek segítik az intézmény jelenlegi és jövőbeni helyzetének megítélését. Az intézmény dokumentumai egymással koherensek.

## **2. Személyiség- és közösségfejlesztés**

**A kompetencia értékelése:**

**Fejleszthető területek:**

nincs

**Kiemelkedő területek:**

Az egészséges és környezettudatos életmódra nevelés elmélete és gyakorlata a pedagógiai programban előírtak szerint a munkatervben szerepel, a beszámolókból követhető. Az óvodapedagógusok a tanuláshoz, cselekvéshez kötött ismeretszerzéshez (pl. játékhoz) szakszerű útmutatást és megfelelő eszközöket biztosítanak, alkalmazva a nevelés-tanítás-tanulás módszertanát. A fejlesztés megvalósulása nyomon követhető az intézmény dokumentumaiban, a mindennapi gyakorlatban.

## **3. Eredmények**

**A kompetencia értékelése:**

**Fejleszthető területek:**

nincs

**Kiemelkedő területek:**

A gyermekek folyamatos figyelemmel kísérése nyomon követhető. A belső és külső mérési eredmények felhasználásra kerülnek az intézményi önértékelés eljárásában.

## **4. Belső kapcsolatok, együttműködés, kommunikáció**

**A kompetencia értékelése:**

**Fejleszthető területek:**

nincs

**Kiemelkedő területek:**

Az intézmény vezetése támogatja, ösztönzi az intézményen belüli együttműködéseket, és az intézmény céljainak elérése érdekében támaszkodik a munkájukra.

## **5. Az intézmény külső kapcsolatai**

**A kompetencia értékelése:**

**Fejleszthető területek:**

Az intézmény PR-munkájának erősítése, a szülők bevonása az intézményi profil megismertetése céljából.

**Kiemelkedő területek:**



Az intézmény részt vesz a különböző társadalmi szervezetek munkájában, a helyi közéletben. A terveik elkészítésében egyeztet a partnerekkel.

## **6. A pedagógiai munka feltételei**

**A kompetencia értékelése:**

**Fejleszthető területek:**

nincs

**Kiemelkedő területek:**

Az intézmény rendszeresen felméri a pedagógiai program megvalósításához szükséges infrastruktúra meglétét, jelzi a hiányokat a fenntartó felé. Az intézmény pedagógus-továbbképzési programját az intézményi célok és szükségletek, az egyéni életpálya figyelembe vételével alakították ki.

## **7. A kormány és az oktatásért felelős miniszter által kiadott az óvodai nevelés országos alapprogramban megfogalmazott elvárásoknak és a pedagógiai programban megfogalmazott céloknak való megfelelés.**

**A kompetencia értékelése:**

**Fejleszthető területek:**

nincs

**Kiemelkedő területek:**

A tervekben (éves munkaterv, továbbképzési terv, ötéves intézkedési terv) jól követhetők a pedagógiai program kiemelt céljaira vonatkozó részcélok, feladatok, felelősök, a megvalósulást jelző eredménymutatók. A pedagógiai program a jogszabályi és tartalmi elvárásokkal összhangban fogalmazza meg az intézmény sajátos nevelési/tanulási feladatait, céljait.